

# Ag Spreagadh Cuimsitheacht Ag Cumasú Neamhspleáchas

*Gníomhaíocht  
ar Mhíchumas*

**Enable** Ireland

**PLEAN STRAITÉISEACH 2009–2011**

## **Fís**

Eagraíocht dhinimiciúil –  
aitheanta le haghaidh  
sármhaitheas seirbhíse  
ceannródaíoch.

## **Ráiteas Misin**

An misean atá ag Enable Ireland ná chun dul  
i mbun oibre i gcomhpháirtíocht leo siúd a  
úsáideann ár seirbhísí d'fhonn uasmhéid  
neamhspleáchais, rogha agus cuimsitheachta  
ina bpobail a bhaint amach.

# Plean Straitéiseach 2009–2011

## Ag Spreagadh Cuimsitheacht – Ag Cumasú Neamhspleáchas

### Réamhfhocail – Cathaoirleach

Ghlac an Bord le Plean Straitéiseach 2009–2011 Enable Ireland i mí Feabhra 2009. Leagann sé amach na tosaíochtaí agus na pleananna straitéiseacha le haghaidh Enable Ireland don trí bliana atá le teacht. Ag cur leis an obair atá déanta ag an eagraíocht roimhe seo, díreoidh sé ar ár gcuid iarrachtaí mórthimpeall ar roinnt tosaíochtaí lárnacha deartha chun saol na n-úsáideoirí seirbhíse a fheabhsú. Tógann sé níos faide ar aghaidh sinn i dtreo ár misean i leith cumasú na ndaoine siúd a úsáideann ár seirbhísí chun neamhspleáchas, rogha agus cuimsitheacht a bhaint amach ina bpobail.

Léireofar fianaise de rathúlacht an phlean seo trí fheabhsuithe i gcaighdeán maireachtála na n-úsáideoirí seirbhíse.

Táimid tar éis an plean seo a aullmhú trí phróiseas comhairliúcháin críochnúil le húsáideoirí seirbhíse, tuismitheoirí agus foireann, agus ag tógáil air iomlán ar na dúshláin eacnamaíocha reatha do shochaí na hÉireann, agus laghdúithe réamh-mheasta i mbuiséid seirbhíse. Laistigh de na srianta seo, déanfaimid iarracht ar chaighdeán ár seachadta seirbhíse a choinneáil.

Ba mhaith liom buíochas a ghabháil leis na daoine sin go léir a thug a gcuid ama go flaitiúil agus a chabhraigh chun a chinntiú go léiríonn an plean seo riachtanais agus mianta na n-úsáideoirí seirbhíse. Forbartha le chéile, déanfar é a fhorfheidhmiú le chéile chomh maith agus tá ról le glacadh againn go léir ina rathúlacht.

Táim ag súil le bheith ag obair i dtreo Plean Straitéiseach 2009–2011 Enable Ireland a bhaint amach.



Donal Cashman

Cathaoirleach


### Réamhrá – POF

Na réaltachtaí daonna a thugann creat don phlean seo ná éileamh méadaithe ar sheirbhísí míchumais, riachtanas práinneach do mhaireachtáil thacaithe i measc úsáideoirí seirbhíse aosacha agus castacht mhéadaithe i míchumais diagnóisithe. Tá sé ríthábhachtach, i saolré an phlean seo, go mbíonn toradh dearfach d'úsáideoirí seirbhíse ag gach cinneadh a dhéanaimid agus gach acmhainn a leithdháilimid. Soláthróidh na spriocanna straitéiseacha atá leagtha amach againn na tosaíochtaí agus an treoir chun é sin a dhéanamh.

Táimid tar éis aghaidh a thabhairt ar chomhairliúchán fairsing i bhforbairt an phlean seo. Na téamaí a d'eascair ó na hiarrachtaí seo ná éileamh ar sheirbhísí níos bunriachtanaí; soláthar faisnéise níos fearr agus níos tráthúla; tacaíocht do pháistí agus do dhaoine fásta cuimsitheacht a bhaint amach ina bpobail áitiúla; agus bheith ag obair i gcomhpháirtíocht níos dlúithe le geallsealbhóirí agus lucht maoinithe.

Tá tuismitheoirí agus daoine faoi mhíchumas sa lá atá inniu ann ar an eolas go mór faoina gcuid cearta agus teidlíochtaí. Tá fios a gcuid feasa acu faoina gcumas agus úsáideann siad a nguth i leith seirbhísí agus tacaíochtaí a lorg chun cabhrú leo a gcumas a bhaint amach. Níl tuismitheoir aon pháiste faoi mhíchumas sásta nuair a chuireann duine ar bith teorainn ar mhianta agus ar aislingí a pháiste. Tugtar cumhachtú agus dínit nuair a glactar le cur chuige bunaithe ar chearta i leith míchumas i sochaí na hÉireann, ach cad is cearta iontu mura dtugtar an deis duit iad a chleachtadh. Caithfidh an tsochaí freagra a thabhairt ar an mbraistint cumhachtaithe méadaithe seo le deiseanna cuí chun na cearta úd a chleachtadh. Tugaimid tiomantas go rachfaí i mbun oibre mar eagraíocht chun constaicí a bhaint agus réadúlachtaí a chruthú laistigh de phobail ionas gur féidir le daoine faoi mhíchumas na cearta seo a fhíorú.

Léiríonn an plean seo an bóthar atá romhainn chun é seo a bhaint amach. Is ionann na spriocanna imlínithe agus spriocann comhroinnte ag úsáideoirí seirbhíse agus foireann Enable Ireland. Táthar tar éis na spriocanna seo a chur i gcrích le heolas ó thorthaí a bhaineamar amach le linn saolré ár bplean straitéiseach roimhe seo. Tá acmhainní de dhíth ar na seirbhísí agus an tacaíocht uile a éilíonn úsáideoirí seirbhíse



Ag Spreagadh  
Cuimsitheacht  
Ag Cumasú  
Neamhspleáchas


ag am atá dúshlánach go maith don gheilleagar. Oibreoimid gan staonadh ar son ár n-úsáideoirí seirbhíse chun seirbhísí a ghnóthú agus cur chuige bunaithe ar chearta i leith soláthar seirbhíse míchumais a bhaint amach. Lorgóimid tionscnamh luach ar airgead agus oibreoimid ar bhonn níos cliste chun níos mó a bhaint amach ar an mbeagán. Tabharfaimid tús áite do chaiteachas ar sheirbhísí. Tá ár bhfócas ar fheabhsú leanúnach agus atá dírithe ar thorthaí i bhforfheidhmiú an phlean seo ríthábhachtach.

Tá an Plean Straitéiseach 2009–2011 á thacú ag trí phlean oibríochta a shonraíonn cuspóirí agus straitéisí sainiúla agus intomaiste i leith Seirbhísí Leanaí, Seirbhísí do Dhaoine Fásta agus Seirbhísí Corparáideacha. Cabhróidh na pleananna seo linn mar eagraíocht chun ár gcumas a bhaint amach, agus ar an uain sin, tacaíocht a thabhairt d’úsáideoirí seirbhíse a gcumas féin a bhaint amach. I gcaitheamh na trí bliana atá amach romhainn, cinnteoimid go ndéanfar athbhreithniú leanúnach ar na pleananna seo agus athróimid ár gcuspóirí ag freagairt ar fhorbairtí agus ar dheiseanna leis an aeráid eacnamaíoch dúshlánach agus brúnna airgeadais a mbíonn tionchar acu ar sheirbhísí uile.

Leanfaimid ar aghaidh ag obair i gcomhpháirtíocht lenár maoinitheoirí is mó – Feidhmeannacht na Seirbhíse Sláinte – mar aon lenár gcomhpháirtithe eile, ag lorg luach ar airgead inár gcuid oibríochtaí, ag aithint riachtanais an úsáideora seirbhíse agus ag comhlíonadh na riachtanais úd i dteannta a chéile.

Tá úsáideoirí seirbhíse curtha i gcroílár fhorbairt an phlean seo agus an tiomantas atá againn dóibh ná chun leanúint ar aghaidh ag éisteacht, dul i mbun oibre le chéile agus ardchaighdeán seirbhísí a sheachadadh.

Táim ag súil le bheith ag obair le húsáideoirí seirbhíse, tuismitheoirí, an Bord, lucht na bainistíochta agus baill foirne chun cuimsitheacht a spreagadh agus neamhspleáchas a chumasú i dteannta a chéile.



Fionnuala O'Donovan  
Príomhfheidhmeannach

# Bunluachanna

Tá bunluachanna Enable Ireland mar bhuntaca don bhealach ina ndéanaimid seirbhísí a sheachadadh, idirghníomhaíocht le daoine agus glacadh le freagrach. Cuireann na luachanna seo eolas ar fáil dár ngníomhaíochtaí uile agus cinntíonn siad go mbainimid amach na caighdeáin is airde i ngach rud a dhéanaimid.

## Tiomnaíonn ár mbunluachanna sinn chuig:

### Múnla Sóisialta an Mhíchumais

Díríonn Enable Ireland ar gach gné de shaol an duine aonair, go háirithe i gcomhthéacs an phobail agus na sochaí. Spreagaimid an tuairim nach mór don sochaí agus an comhshaol riachtanais aonair a aithint agus freastal orthu.

### Cur Chuige Bunaithe ar Chearta

Aithníonn Enable Ireland go bhfuil cearta comhionanna ag gach saoránach.

### Duine-Láraithe

Aithníonn Enable Ireland go bhfuil láidreachtaí, riachtanais agus roghnachas ar leith agus éagsúil ag gach duine aonair. Glacaimid agus spreagaimid an éagsúlacht seo, agus le meas againn i gcónaí ar phríobháideachas agus rúndacht. Táimid tiomanta d'fhorbairt, úsáid agus spreagadh leanúnach na seirbhísí agus gníomhaíochtaí duine-láraithe.

### Neamhspleáchas

Tugann Enable Ireland tacaíocht do chearta na ndaoine aonair i leith féintheorú na roghanna saoil.

### Comhionannas

Spreagann Enable Ireland cothromaíocht, i gcomhar le comhionannas deise, comhionannas rochtana agus cearta dlíthiúil.

### Ionracas

Tá Enable Ireland macánta, ionraic agus neamhchlaonta agus seasfaidh sé lena chuid luachanna.

### Cothromas

Cinntoidh Enable Ireland go gcaithfear leis na geallsealbhóirí uile ar bhonn oibiachtúil atá cóir agus cothrom.

### Cáilíocht

Tá Enable Ireland tiomanta don sármhaitheas i ngach rud a dhéanann sé.

### Trédhearcacht

Tá gach rud a dhéanann Enable Ireland s ofheicthe, soiléir agus sothuigte.

### Freagracht

Tá Enable Ireland freagrach dá gheallsealbhóirí agus don Stát maidir lena chuid gníomhaíochtaí agus cinntí.

Féach Aguisín 1 le haghaidh breis eolais ar bhunluachanna.

## Príomh-Sheirbhísí

Déanaimid éagsúlacht tacaíochtaí agus seirbhíse a thairiscint d'úsáideoirí seirbhíse leanaí agus aosacha agus a dteaghlach. Déantar ár bpríomh-sheirbhísí a chinntiú leis na Comhaontuithe Seirbhíse atá i bhfeidhm againn leis an FSS, agus d'fheadfadh siad éagsúlú ó réigiún go réigiún.

### Príomh-Sheirbhísí Leanaí

- Síceolaíocht Pleanála
- Duine-Láraithe
- Hidreteiripe Seirbhísí
- na mBlianta Luatha
- Bainistiú Iompar an Choirp
- Fisiteiripe
- Teiripe Urlabhra agus Teanga
- Teicneolaíocht Chúnta
- Comhairle Chothaithe
- Iompar
- Ortótaic
- Teiripe Shaothair
- Obair Shóisialta
- Tacaíochtaí Teaghlach
- Tacaíocht Oideachais
- Faoiseamh
- Tacaíocht ar Scoil
- Campaí Samhraidh

### Príomh-Sheirbhísí Aosacha

- Pleanáil Duine-Láraithe
- Cúnamh Pearsanta
- Scileanna Saoil
- Teicneolaíocht Chúnta
- Maireachtáil Neamhspleách
- Forbartha Pobail
- Oiliúint
- Forbairt Tacaíochta
- Seirbhís Fostaíochta Tacaithe
- Forbairt Pearsanta

# Rialachas Corparáideach

Tá Enable Ireland tiomanta do struchtúr Rialachas Corparáideach iontaofa a chinntiú a chuireann bunús ar fáil ónar féidir linn seirbhísí a sholáthar go seasta agus ar aon dul lenár mbunluachanna.

Beidh ról ceannaireachta fós ag ár mBord Stiúrthóirí chun cuspóirí straitéiseacha a fhorbairt agus a bhaint amach. Aithníonn Enable Ireland an tábhacht a bhaineann le tiomantas fadtéarmach inbhuanaithe, trédhearcacht, comhoibriú agus ionracas do gheallsealbhóirí.

Sna trí bliana atá amach romhainn, cuirfidh Enable Ireland le caighdeán agus cáilíocht na seirbhísí agus na dtiomantas a sholáthraítear do gheallsealbhóirí inmheánacha agus seachtracha araon.

Léirítear tiomantas Enable Ireland dár mbunluachanna trí an bealach a glacadh le Múnla Sármhaitheasa de chuid Fhondúireacht na hEorpa um Bhainistiú Cáilíochta (EFQM). Trí ghlacadh leis an múnla tacaítear le forbairt timpeallachta ina mbíonn foghlaim, athbhreithniú agus béim láidir ar thorthaí intomhaiste a shocrú mar chuid lárnach den bhealach a rialaímid Enable Ireland.

## Struchtúr

Is cuideachta é Enable Ireland Disability Services Ltd faoi theorainn ráthaíochta le stádas carthanachta. Ceaptar Bord Stiúrthóirí neamh-fheidhmiúcháin de réir Meamram na heagraíochta agus Airteagail Chomhlachais agus dlí na gcuideachtaí. Imlíníonn Meamraim agus Airteagail Chomhlachais na rialacha arna ndéantar rialú agus bainistiú ar Enable Ireland faoi stiúir Bhord na Stiúrthóirí. An príomhfhocas atá ag Bord Enable Ireland ná rialachas éifeachtach agus éifeachtúil i gcomhar leis na hoibleagáidí reachtaíochta agus dlíthiúla.

Tagraíonn an téarma Rialachas Corparáideach don chóras faoina stiúrtar agus a rialaítear cuideachtaí. Tá Bord Stiúrthóirí Enable Ireland tiomanta do chaighdeán arda, trédhearcacht agus freagracht sa bhealach ina rialaítear an cuideachta. Soláthraíonn an Bord ceannaireacht agus maoirseacht don eagraíocht agus tacaíonn á fháil ón bPríomhoifigeach Feidhmiúcháin agus ón bhFoireann Bhainistíochta Sinsearaí. Léirítear an cheannaireacht seo trí thionscnamh agus trí thacaíocht d'éagsúlacht leathan cláir fhorbartha caipitil agus seirbhíse. Cinntíonn

Bord Enable Ireland na caighdeáin is airde de comhlíonadh reachtaíochta ina chuid gníomhaíochtaí go léir. Tá an Fheidhmeannacht freagrach as ucht léirtuiscint ar pholasaí agus feidhmíocht na bhfeidhmeanna feidhmiúcháin. In Enable Ireland déantar é seo a riaradh trí fóraim náisiúnta agus réigiúnacha lena n-áirítear fóraim i leith Seirbhísí Náisiúnta, Stiúrthóir Seirbhísí, na Bainisteoirí Náisiúnta agus Seirbhísí Leanaí agus Aosacha, agus struchtúir bhainistíochta Bailithe Airgid agus Miondíola.

## Bainistíocht Riosca

Tá riosca mar chuid bhunúsach de gach eagraíocht. Déanann an Bord Stiúrthóirí, an Príomhoifigeach Feidhmiúcháin agus an Fhoireann Bhainistíochta Sinsearaí iarracht ar rioscaí na heagraíochta a bhainistiú, trí mheán an struchtúir rialachais. Tá sé ar intinn ag ag Enable Ireland bailchríoch a chur le creatlach Bainistíochta Riosca ina ndéanfar athbhreithniú ar bhainistiú riosca reatha agus na polasaithe, nósanna imeachta agus rialuithe atá i bhfeidhm chun rioscaí a bhainistiú.

## Enable Ireland – ag glacadh le freagracht

Tá Enable Ireland tiomanta d'fhorfheidhmiú polasaithe agus cuspóirí a dhíríonn go sonrach ar:

- Timpeallacht shlán a chinntiú d'úsáideoirí seirbhíse
- Timpeallacht oibre sláintiúil agus slán a sholáthar
- Comhionannas agus cothromaíocht a chur i bhfeidhm i gcumas na heagraíochta mar fhostóir díreach agus indíreach, soláthraí seirbhíse, soláthróir agus tomhaltóir
- Éagsúlacht a chur chun cinn
- Úsáid fhuinnimh agus acmhainní infhaighte a uasmhéadú
- A chinntiú go mbíonn meas ag úsáideoirí seirbhíse agus fostaithe ar a gcuid freagrachtaí comhshaoil, sóisialta, pobail agus sláinte & sábháilteachta.

*Gníomhaíocht  
ar Mhíchumas*

# Comhthéacs Cúlra

Táthar tar éis go leor de na spriocanna imlínithe i bPlean Straitéiseach 2006–2008 Enable Ireland a bhaint amach. Leanfar ar aghaidh le roinnt spriocanna eile sa phlean seo.

Le linn saolré Plean Straitéiseach 2006–2008 tá fás suntasach feicthe againn inár gcuid seirbhísí. I gcaitheamh an ama seo táimid tar éis aghaidh a thabhairt ar roinnt forbairtí caipitiúla a bhfeabhsóidh go mór cáilíocht na seirbhísí a sholáthraímid, nuair a bheidh siad go hiomlán críochnaithe. Tá sé mar bhuntaca breise ag ár dtiomantas seirbhísí duine agus teaghlach láraithe a sheachadadh trí roinnt polasaithe a fhorbairt, go háirithe: Pathways of Service Delivery for Children and Families, Models of Teamworking policy and Person Centred Services policy. Forbraíodh na polasaithe seo i ndlúth-chomhairle lenár ngeallsealbhóirí agus soláthróidh siad an bunús dár seachadadh agus pleanáil seirbhíse sa toadhcháí.

Leanfaimid ar aghaidh ag obair lenár gcomhpháirtithe reachtúla maidir le forfheidhmiú na reachtaíochta. I gcaitheamh saolré an phlean dheireanach thugamar tacaíocht do rolladh amach Cuid 2 den Acht um Míchumas 2005 do leanaí d'aois 0-5 bliana ag freagairt do bhunú an phróisis um measúnú riachtanais. Cuirfimid leis an obair seo trí rolladh amach breise an Achta um Míchumas 2005 i gcomhar le hAcht EPSEN 2004 do pháistí níos sine agus déagóirí.

De réir mar a oibríonn Feidhmeannacht na Seirbhíse Sláinte (FSS) chun múnla na Foirne Cúraim Príomhúil a bhunú, tá Enable Ireland tiomanta do chinntiú go ndéantar riachtanais

na n-úsáideoirí seirbhíse a spreagadh agus a choimeád chun tosaigh le linn ré forbartha agus athraithe eagraíochtúil.

Tabharfaidh an tAcht Carthanais a achtaíodh le déanaí roinnt athruithe reachtaíochta suntasacha chun na hearnála seo. Leasaíonn an tAcht Carthanais an dlí maidir le carthanachtaí d'fhonn freagracht níos mó a chinntiú agus chun cosaint i gcoinne mí-úsáid stádas carthanachta agus calaoise. Tá sé deartha chun muinín agus misneach poiblí i gcarthanachtaí a fheabhsú agus méadóidh sé an trédhearcacht agus an fhreagracht phoiblí atá ag teastáil in earnáil na gcarthanas. Mar chuideachta theoranta, tá Enable Ireland ag freastal cheana féin ar chuid mhaith de riachtanais na reachtaíochta nua seo agus tá sé in áit mhaith chun cloí leis na bearta breise a áirítear san Acht trí fhorfheidhmiú na gCód Dea-Chleachtais Bailithe Airgid deonach.

Laistigh de chreatlach cáilíochta EFQM leanfaimid ar aghaidh ag breathnú i dtreo feabhsú leanúnach dár seirbhísí ag teacht le dea-chleachtas. Déanfaimid forbairt ar éachtú rathúil ár Seirbhíse Thoir Thuaidh a ghnóthaigh an gradam Dearbhú Cáilíochta Sármhaitheas Éireann (EIQA) “Recognised for Excellence – Leibhéal 4” i 2007. Tá sé beartaithe ag Enable Ireland iarratas náisiúnta a chur isteach don ghradam seo faoin mbliain 2011. Beidh ár bhfeabhsú leanúnach faoi threoir fhoilseachán na gCaihgheán Náisiúnta do Sheirbhísí Míchumais ag an Údarás um Fhaisnéis & Cáilíocht Sláinte (HIQA).

Beidh an timpeallacht eacnamaíoch reatha mar dhúshlán suntasach do gach soláthraí seirbhíse

## Gníomhaíocht ar Mhíchumas

san earnáil. Tugann na riachtanais rialachais, atá leagtha amach ag an FSS trí Chomhaontuithe Seirbhíse, dúshlán dúinn chun na caighdeáin is airde agus is féidir a bhaint amach i seachadadh seirbhíse. Tá Enable Ireland tiomanta do bheith ag obair leis an FSS agus eagraíochtaí reachtúla agus neamhreachtúla eile chun na torthaí is fearr a bhaint amach le haghaidh úsáideoirí seirbhíse trí an úsáid is éifeachtúla d'acmhainní infhaighte. Mar eagraíocht dheonach, beidh ioncam bailithe airgid fós ag teastáil ó Enable Ireland ó dheontóirí aonair agus corparáideacha agus óna líonra miondíola trí leathnú leanúnach chun tacú le tionscadail fhorbartha caipiteal agus treoirthionscnaimh eile. Leanfaimid ar aghaidh ag bainistiú ár n-ioncam bailithe airgid chun tacú leis na haidhmeanna seo.

Beidh tionchar chomh maith ag próifil athraitheach dhaonra na hÉireann ar an mbealach ina ndéantar ár gcuid seirbhísí a sheachadadh.

De bharr feabhsuithe i gcúram réamhbhreithe agus nuabheirthe tá ardú suntasach tagtha ar an líon leanaí a saolaítear go réamhaibí agus a mhaireann go dtí gur daoine fásta iad. Mar sin féin, léiríonn staidéir go bhféadfadh riosca níos mó go mbeadh míchumas casta fadsaoil ag tabhairt aghaidh ar an ngrúpa seo. I sochaí le héagsúlacht chultúrtha méadaitheach, tá Enable Ireland tiomanta dár seirbhísí a oiriúnú chun freastal ar na riachtanais athraitheacha na n-úsáideoirí seirbhíse trí chur chuige duine-láraithe.

Le haistriú go haosacht, bíonn tosaíocht níos mó ag baint le maireachtáil thacaithe. Déanfaimid spreagadh agus luathú ar an riachtanas le

haghaidh seirbhísí maireachtála tacaithe d'úsáideoirí seirbhíse agus a dteaghlaigh/a gcúramóirí. Faigheann an tionscnamh seo faisnéis ó fhionnachtain na tuarascála Roghanna Maireachtála agus comhairliúchán iarteachtach le húsáideoirí seirbhíse.

Tá teicneolaíocht tar éis an bealach ina mhairimid agus ina oibrímid a athrú go suntasach. Is gné í i ngach cuid dár saol, ó na blianta tosaigh go dtí an scoil, go gníomhaíochtaí fóillíochta agus oibre. Tá ról níos mó aige i neamhspleáchas, cuimsitheacht agus cáilíocht saoil na ndaoine faoi mhíchumas a fheabhsú. Táimid tiomanta do choimeád ar aon chéim le forbairtí teicneolaíochta sa todhchaí i dtreo is go mbeimid in ann tacaíocht a thabhairt d'úsáideoirí seirbhíse chun rochtain a fháil ar an domhan móorthimpeall orthu.

Ag tosú amach ar scála beag, tá Enable Ireland tar éis forbairt isteach in eagraíocht náisiúnta tábhachtach a sholáthraíonn seirbhísí do dhaoine faoi mhíchumas. Le linn saolré an phlean seo leanfaimid ar aghaidh ag tabhairt tacaíochta do na daoine siúd a úsáideann ár seirbhísí chun neamhspleáchas agus an cháilíocht saoil is fearr a bhaint amach. Oibreimid i gcomhpháirtíocht lenár maoinitheoirí, lenár gcomheagraíochtaí agus lenár ngeallsealbhóirí chun seirbhísí nua a phleanáil agus a fheabhsú ar bhealach a bheidh an fhreagairt is fearr aige ar riachtanais na n-úsáideoirí seirbhíse sa todhchaí. Beidh ról gníomhach againn i bhforbairt na bpolasaithe agus na reachtaíochta do dhaoine faoi mhíchumas. Tabharfaimid tacaíocht d'úsáideoirí seirbhíse lena chinntiú go gcloiseann an tsochaí a gcuid guthanna.

# Comhairliúchán le geallsealbhóirí

Bhí próiseas comhairliúcháin cuimsitheach i gceist i bhforbairt Phlean Straitéiseach 2009–2011 nua, ag úsáid cur chuige comhoibritheach idir baill foirne, úsáideoirí seirbhíse agus teaghlaigh.

Bunaíodh grúpa oibre náisiúnta in Eanáir 2008. Rinne an grúpa creatlach a dhearadh agus a fhorbairt do phróiseas comhairliúcháin leathan le geallsealbhóirí uile, trí cheistneoirí, grúpaí fócais agus cruinnithe. Ar an iomlán, seoladh breis agus 4,000 ceistneoir chuig baill foirne, úsáideoirí seirbhíse agus tuismitheoirí agus réachtáladh 12 grúpa fócais chun cabhrú le tuairimí ár ngeallsealbhóirí a bhailiú.

*Gníomhaíocht  
ar Mhíchumas*



# Tosaíochtaí straitéiseacha

Tá cúig thosaíocht straitéiseach againn a oibreoimid chun iad a bhaint amach le linn saolré an phlean seo. Léiríonn na tosaíochtaí ionchais agus cearta na n-úsáideoirí seirbhíse agus tá siad ábhartha ar fud gach cuid dár n-eagraíocht.

Mar eagraíocht déanaimid iarracht chun:

- 1. Cáilíocht mhaireachtála a fheabhsú d'úsáideoirí seirbhíse trí chur chuige duine-láraithe**
- 2. Tacaíocht a thabhairt d'úsáideoirí seirbhíse i leith cuimsitheacht agus neamhspleáchas a bhaint amach laistigh dá bpobail**
- 3. Faisnéis thráthúil, chruinn agus infhaighte a sholáthar d'úsáideoirí seirbhíse agus do gheallsealbhóirí eile**
- 4. Obair i gcomhpháirtíocht níos dlúithe le geallsealbhóirí uile**
- 5. Tacaíocht a thabhairt do sheachadadh seirbhíse trí feabhsú leanúnach**

Laistigh den chúig  
thosaíocht  
straitéiseach seo tá  
roinnt spriocanna  
ar leith a  
dhéanfaimid  
a sheachadadh:

## 1. Cáilíocht mhaireachtála a fheabhsú d'úsáideoirí seirbhíse trí chur chuige duine-láraithe

Tá sraith riachtanas sainiúla agus uathúla ag gach páiste agus duine fásta a mbíonn baint acu le seirbhís de chuid Enable Ireland. Aithneoidimid na riachtanais seo mar aon leis an úsáideoir seirbhíse agus a dteaghlach agus déanfaimid plean seirbhíse aonair a sheachadadh chun iad a shásamh. Tá príomhsheirbhísí, ar nós seirbhísí cliniciúla agus oideachais, teicneolaíocht chúnta agus bainistiú iompar an choirp, ríthábhachtach chun cáilíocht saoil ár n-úsáideoirí seirbhíse a fheabhsú. Chun é seo a bhaint amach, tá roinnt gníomhaíochtaí curtha in ord tosaíochta againn.

### **Déanaimid:**

---

- Seirbhísí sholáthar atá saincheaptha go sonrach le haghaidh gach duine aonair chun a neamhspleáchas a fheabhsú
- An oiread teiripe bhunriachtanach, tacaíochta oideachais agus tacaíochta teaghlach agus sheirbhísí faoisimh/saoire a sholáthar d'úsáideoirí seirbhíse agus a dteaghlach
- Aibhsiú leanúnach ar riachtanas na seirbhísí maireachtála tacaíthe do na húsáideoirí seirbhíse aosacha siúd atá aitheanta sa tuarascáil Roghanna Maireachtála trí na riachtanais is práinní a chur in ord tosaíochta agus idirbheartaíocht fúthu le hOifig Sláinte Áitiúla.
- Córas príomhoibreora a úsáid inár seirbhísí uile chun tacaíocht a thabhairt d'úsáideoirí seirbhíse agus a dteaghlach
- Iarracht na seirbhísí eiseacha a fhorbairt agus seirbhísí nua a chruthú chun freastal ar riachtanais na n-úsáideoirí seirbhíse trí chur chuige ilghníomhaireachta agus i gcomhar le maoiniú infhaighte.

## 2. Tacaíocht a thabhairt d'úsáideoirí seirbhíse i leith cuimsitheacht agus neamhspleáchas a bhaint amach laistigh dá bpobail

Déanaimid tréaniarracht ar sheirbhísí a sholáthar laistigh de shuíomh príomhshrutha, tacaíocht a thabhairt d'úsáideoirí seirbhíse laistigh dá bpobail agus sochaí níos cuimsithí agus níos inrochtana a chur chun cinn.

### **Déanaimid:**

---

- Tacaíocht a thabhairt d'úsáideoirí seirbhíse chun a gcuid spriocanna forbartha pearsanta féin a bhaint amach. I spiorad na comhpháirtíochta oibreimid le gníomhaireachtaí agus eagraíochtaí eile chun é seo a chur i gcrích
- Tacaíocht a thabhairt d'úsáideoirí seirbhíse trí na hathruithe ina saol agus laistigh dá bpobail leis an eispéireas is fearr a chinntiú
- Obair le húsáideoirí seirbhíse, tuismitheoirí, pobail agus daoine tábhachtacha eile lena chinntiú go mbíonn an saol a bhíonn ag teastáil uathu acu
- Tacaíocht a thabhairt d'úsáideoirí seirbhíse fad a bhíonn siad ag lorg oideachais príomhshrutha agus deiseanna fostaíochta

## 3. Faisnéis thráthúil, chruinn agus inrochtana a chur ar fáil dár ngeallsealbhóirí

Éisteoimid le geallsealbhóirí agus déanfaimid iarracht faisnéis a sholáthar atá ábhartha dóibh trí réimse modhanna. Chun ár gcuid seirbhísí a dhéanamh níos fusa le húsáid, tugaimid tiomantas dár n-úsáideoirí seirbhíse chun iad a choimeád ar an eolas maidir le hathruithe seirbhíse agus faisnéis a sholáthar faoina gcuid cearta agus teidlíochtaí. Cabhróimid le húsáideoirí seirbhíse agus a dteaghlaigh chun teagmháil a dhéanamh le heagraíochtaí míchumais agus comhlachtaí seachtracha eile.

### **Déanaimid:**

---

- Cumarsáid le húsáideoirí seirbhíse agus a dteaghlaigh ar bhonn oscailte agus soiléir
- Faisnéis chuí a sholáthar ar bhealach agus ar mheán a bheadh oiriúnach d'úsáideoirí seirbhíse uile
- Tuiscint a chur chun cinn ar chearta agus ar theidlíochtaí i measc úsáideoirí seirbhíse

## 4. Obair i gcomhpháirtíocht níos dlúithe lenár ngeallsealbhóir uile

Oibreimid i dteannta le húsáideoirí seirbhíse agus a dteaghlach maidir leis na nithe atá tábhachtach dóibh siúd. Is éard atá i gceist le seo chomh maith ná bheith ag obair i gcomhpháirtíocht le heagraíochtaí eile ar a son agus ag obair i dteannta lenár maoinitheoirí chun ár gcomhspríocanna a bhaint amach.

### Déanaimid:

- Úsáideoirí seirbhíse agus riachtanais a dteaghlach a chur i gcoilár a bpleananna seirbhíse
- Obair mar fhoireann le húsáideoirí seirbhíse agus a dteaghlach
- Páirt níos mó a thabhairt do leanaí agus do dhaoine óga i gcinnteoireacht
- Tacaíocht agus cumhacht a thabhairt d'úsáideoirí seirbhíse chun forbairt a dhéanamh ar shaincheistanna atá tábhachtach dóibh siúd

Ag Spreagadh  
Cuimsitheacht  
Ag Cumasú  
Neamhspleáchas

## 5. Tacaíocht a thabhairt do sheachadadh seirbhíse trí feabhsú leanúnach

Mar bhuntaca dár seachadadh seirbhíse, tá roinnt rannóga náisiúnta a bhfuil feidhmeanna ar leith acu. Leanfaidh na rannóga seo: – Airgeadas, Acmhainní Daonna, TF, Oilíúint & Cáilíocht, Taighde, Cumarsáid, Miondíol & Bailiú Airgid – ar aghaidh ag tabhairt tacaíochta agus treorach do sheirbhísí túslíne.

Ag brath ar fhairsinge na srianta curtha i bhfeidhm ar an eagraíocht ó na comhfhoinsí reachtúla, miondíola agus bailithe ioncaim,

### Déanaimid:

- Seirbhís comhtháite a sholáthar, ar bhealach gairmiúil d'úsáideoirí seirbhíse uiles
- Luach ar airgead a léiriú inár seachadadh seirbhíse chun inmharthanacht airgeadais a chinntiú
- Freagrach a ghlacadh as ucht ár bpleanáil, ár gcinnteoireacht agus ár n-úsáid acmhainní
- Seirbhísí nua-aimseartha, le hacmhainní maithe a fhorbairt le tacaíocht ó chistí bailithe ag an rannóg Mhiondíola & Bailithe Airgid
- Torthaí a thomhas agus a thagarmharc ar bhonn bliantúil

# Conclúid

Leis an bplean seo, tá tiomantas, gairmiúlacht agus diongbháilteacht ag teastáil ó gach ball foirne agus ó gach duine a thugann tacaíocht do Enable Ireland. Leanfaimid ar aghaidh ag díriú isteach ar shármhaitheas a bhaint amach i ngach rud a dhéanaimid, mar dhaoine aonair, inár bhfoirne agus i dteannta a chéile mar eagraíocht. Beidh ár rathúlacht i mbaint amach ár dtargaidí agus dul i ngleic lenár dtosaíochtaí soiléir ón athrú réadúil agus buan a thugaimid do dhaoine faoi mhíchumas.

***Gníomhaíocht  
ar Mhíchumas***

# AGUISÍN 1: BUNLUACHANNA

## Múnla Sóisialta an Mhíchumais

### Cad a chiallaíonn sé?

Úsáideann Enable Ireland cur chuige iomlánaíoch, a dhíríonn ar gach gné de shaol an duine, go háirithe i gcomhthéacs an phobail agus na sochaí. Cuirimid chun cinn an tuairim go bhfuil dualgas ar an sochaí riachtanais an duine aonair a aithint agus freastal orthu.

### Conas a thaispeánfaidh Enable Ireland é seo?

- Tógfaidh ár ngníomhaíochtaí aird ar gach gné de shaol an duine agus beidh sé bunaithe ar dhínit agus ar mheas.
- Beidh ár seirbhísí dírithe ar thacú agus ar éascú na n-úsáideoirí seirbhíse ionas go mbeadh rochtain acu agus go gcuimseofar iad ina bpobal agus sochaí.
- Oibreimid i gcomhpháirtíocht lenár ngeallsealb-hóirí agus an pobal i gcoitinne chun seirbhísí agus gníomhaíochtaí a thacú agus a fhorbairt a bhaineann comhthorthaí tairbheacha amach.

## Cur Chuige Bunaithe ar Chearta

### Cad a chiallaíonn sé?

Tá cur chuige bunaithe ar chearta á chur chun cinn ag Enable Ireland sa tslí go n-aithníonn siad go bhfuil na cearta céanna ag gach saoránach.

### Conas a thaispeánfaidh Enable Ireland é seo?

- Tá sé i gceist againn comhrochtain agus comhdheiseanna a chur chun cinn go gníomhach chun páirt a ghlacadh in oideachas, i bhfostaíocht, i saol an teaghlaigh, sa phobal áitiúil agus sa tsochaí.
- Déanfaimid cinnte de go mbeidh gach reachtaíocht ábhartha á chomhlíonadh againn.

## Duine-Láraithe

### Cad a chiallaíonn sé?

Aithníonn Enable Ireland go mbíonn láidreachtaí, riachtanais agus tosaíochtaí ar leith agus éagsúla ag gach duine aonair. Cuirimid fáilte roimh an éagsúlacht seo agus cuirimid chun cinn í, agus le meas i gcónaí againn ar phríobháideachas agus ar rúndacht.

Táimid tiomanta d'fhorbairt leanúnach, d'úsáid agus do chur chun cinn seirbhísí agus gníomhaíochtaí duine-láraithe.

### Conas a thaispeánfaidh Enable Ireland é seo?

- Tabharfaimid tacaíocht do dhaoine aonair chun láidreachtaí, riachtanais agus tosaíochtaí a aithint trí réimse creatlach pleanála solúbtha a úsáid
- Cinnteoidimid go bhfuil daoine aonair mar chuid lárnach de gach cinneadh le héifeacht acu orthu.
- Díreoidimid ár n-acmhainní agus ár ngníomhaíochtaí ar thacaíocht a thabhairt do na rudaí is tábhachtaí do dhaoine aonair.

## Neamhspleáchas

### Cad a chiallaíonn sé?

Tugann Enable Ireland tacaíocht do chearta an duine aonair i leith féintreorú maidir le cúrsaí a bhaineann le rogha phearsanta an tsaoil.

### Conas a thaispeánfaidh Enable Ireland é seo?

- Éascóimid daoine chun cinntí agus roghanna eolacha a dhéanamh trí sholáthar feasachta, scileanna agus faisnéise.
- Tugaimid tacaíocht agus misneach do dhaoine chun a gcuid spriocanna agus mianta a bhaint amach.

## Comhionannas

### Cad a chiallaíonn sé?

I gcomhthéacs na riachtanas éagsúla, cinntíonn Enable Ireland go gcaithfear le gach duine go comhsheasmhach, i gcomhar le comhdheiseanna agus rochtain chothrom. Aithníonn Enable Ireland gur chóir go mbeadh cothromaíocht rochtana ag geallsealbhóirí aonair chun ceadú dá gcuid forbartha. Ba chóir go mbeadh an deis chéanna ag gach duine a gcumas a bhaint amach.

### Conas a thaispeánfaidh Enable Ireland é seo?

- Caithfidimid le gach duine le dínit agus le meas.
- Déanfaimid déileáil le gach geallsealbhóir ar bhealach soiléir, tráthúil agus cothrom.
- Úsáidfidimid cur chuige córasach do gach idirbheart geallsealbhora maidir le rochtain agus deiseanna.
- Tabharfaimid spreagadh gníomhach do comhdheiseanna na ngeallsealbhóirí uile fad a aithnímid luach na héagsúlachta.

## Ionracas

### Cad a chiallaíonn sé?

Tá Enable Ireland macánta, ionraic agus seasann sé lena chuid luachanna.

### Conas a thaispeánfaidh Enable Ireland é seo?

- Beimid ag gníomhú, ag déanamh cinntí agus ag measúnú torthaí bunaithe ar ár gcuid bunluachanna.
- Spreagaimid macántacht agus oscailteacht chun tacú le cleachtadh machnamhach agus seirbhísí a fheabhsú.
- Beimid neamhchlaonta agus tabharfaimid tacaíocht agus spreagadh do chultúr muiníne do chách.
- Cuirimid luach ar thairbhe an méid atá foghlamtha againn tar éis a bheith ag éisteacht lenár ngeallsealbhóirí uile.

## Cothromas

Cinntíonn Enable Ireland go gcaithfear le gach geallsealbhóir ar bhonn oibiachtúil, atá cóir agus cothrom.

### Aithníonn Enable Ireland:

- Go gcaithfear caitheamh le gach geallsealbhóir aonair ar bhealach cothrom agus trédhearcach.
- Gur cheart go mbeadh deis chothrom ag gach duine aonair a chumas iomlán a bhaint amach.

### Conas a thaispeánfaidh Enable Ireland é seo?

- Úsáidfidimid cur chuige córasach le haghaidh gach idirbheart geallsealbhora dírithe ar riachtanais an gheallsealbhora a thacú laistigh de na hacmhainní infhaighte.
- Déanfaimid cinntí eolasacha agus ciallmhara maidir le gach geallsealbhóir bunaithe ar an eolas is cuimsithí agus is déanaí.
- Cuirimid geallsealbhóirí san áireamh sa chóras pleanála agus cinnteoireachta ar fad a bheadh tionchar díreach aige orthu.

Ag Spreagadh  
Cuimsitheacht  
Ag Cumasú  
Neamhspleáchas

# AGUISÍN 1: BUNLUACHANNA

## Cáilíocht

### Cad a chiallaíonn sé?

Tá Enable Ireland tiomanta do shármhaitheas i ngach rud a dhéanann sé.

### Conas a thaispeánfaidh Enable Ireland é seo?

- Spreagfaimid cultúr bunaithe ar fheabhsú leanúnach agus déanfaimid monatóireacht agus athbhreithniú rialta ar ghníomhaíochtaí.
- Úsáidfimid torthaí taighde lena chinntiú go bhfuil ár ngníomhaíochtaí ar aon dul leis an dea-chleachtas.
- Beidh na caighdeáin náisiúnta maidir le seirbhísí míchumais á chomhlíonadh againn, agus á shárú más féidir.
- Beidh an creatlach EFQM á úsáid againn inár n-oibríochtaí go léir.

## Trédhearcacht

### Cad a chiallaíonn sé?

Tá gach rud a dhéanann Enable Ireland sofheicthe, soléir agus sothuigte.

### Conas a thaispeánfaidh Enable Ireland é seo?

- Beidh ár bpolasaithe agus ár nósanna imeachta uile infhaighte agus inrochtana.
- Beidh ár bpróisis chinnteoireachta soiléir agus oscailte.
- Aithneoidh ár gcórais chumarsáide an tábhacht a bhaineann le cumarsáid oscailte agus tráthúil lenár ngeallsealbhóirí uile.

## Freagracht

### Cad a chiallaíonn sé?

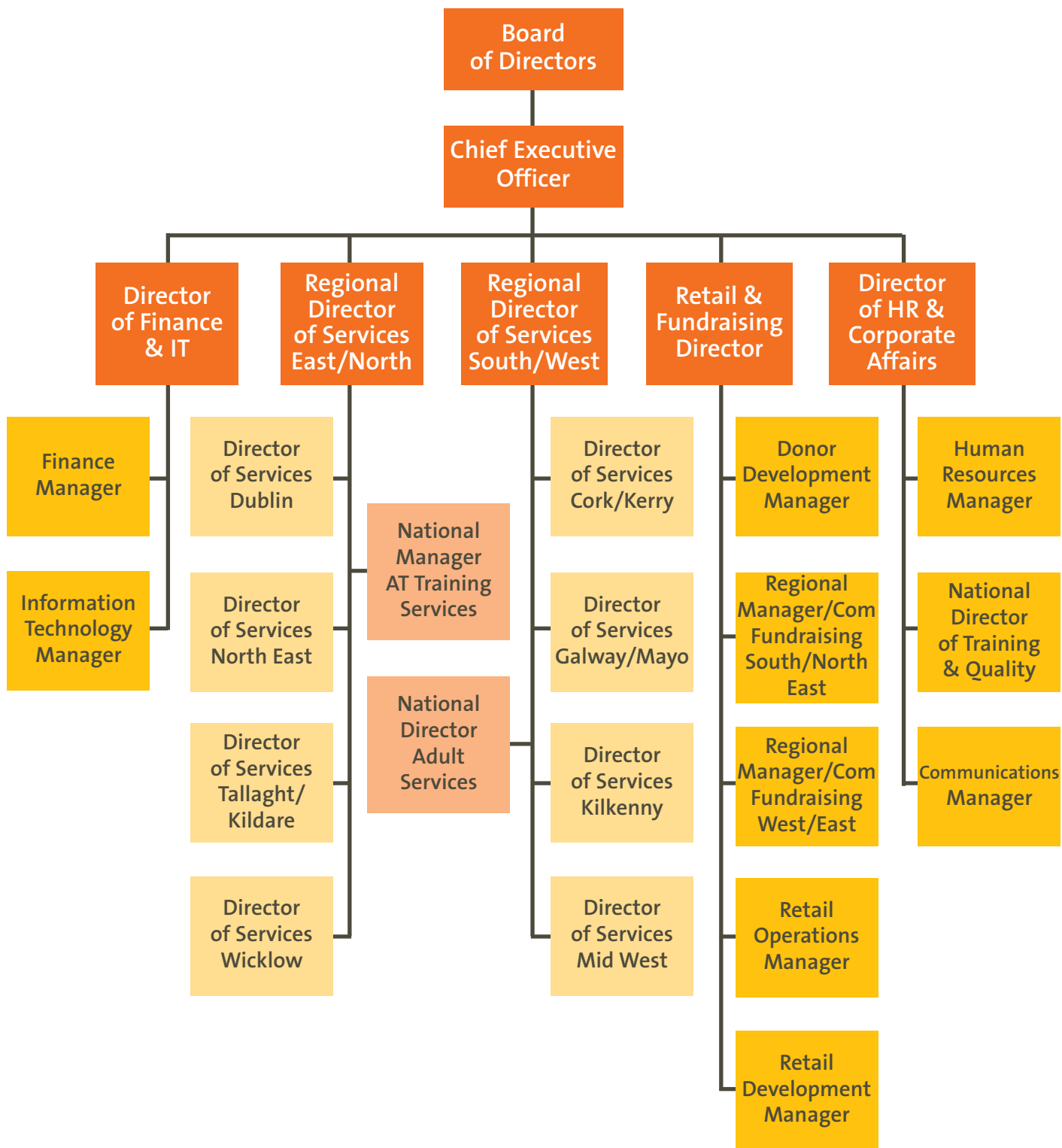
Tá Enable Ireland freagrach don Stáit agus a ngeallsealbhóirí maidir lena gcuid cinntí agus gníomhaíochtaí.

### Conas a thaispeánfaidh Enable Ireland é seo?

- Tabharfaimid tacaíocht do na geallsealbhóirí agus léireoidimid dearcaí na ngeallsealbhóirí.
- Úsáidfimid ár gcuid acmhainní go léir chun an toradh is fearr a bhaint amach dár ngeallsealbhóirí agus chun luach ar airgead a sholáthar.
- Déanfaimid monatóireacht agus athbhreithniú ar gach gné dár bhfeidhmiúchán.
- Cinnteoidh go mbeidh córais i bhfeidhm chun cur ar ár gcumas tuairisc a dhéanamh ar ár ngníomhaíochtaí uile.

*Gníomhaíocht  
ar Mhíchumas*

# AGUISÍN 2: CAIRT EAGRAÍOCHTÚIL



# AGUISÍN 3: STAIR

Bhunaigh an Dr. Robert Collis – pédiatraí in Ospidéal Náisiúnta na Leanaí agus Ospidéal an Rotunda i mBaile Átha Cliath – Enable Ireland i 1948 mar Cerebral Palsy Ireland. D’úsáid Dr. Collis tabhartas £100 ón Marrowbone Fund chun clinic measúnaithe a bhunú do leanaí faoi mhíchumas. I 1951, cuireadh tús le seirbhís chliniciúil i mBré, Co. Chill Mhantáin agus cuireadh tús le seirbhís cosúil leis i gCorcaigh i 1954.

Bunaíodh an National Association of Cerebral Palsy sa bhliain 1951 agus d’oibrigh sé i gcomhpháirtíocht leis an Stát (trí Chomhairlí Contae, Bhoird Sláinte Réigiúnacha agus an Roinn Oideachais) chun réimse seirbhísí a sholáthar do leanaí faoi mhíchumas fhisiceach agus a dteaghlaigh.

Go stairiúil, d’fhás Enable Ireland ó bhunús deonach. Bunaíodh líonra craobhe i gcaitheamh na 1980aidí. Bhunaigh tuismitheoirí, cairde agus teaghlaigh leanaí le seirbhísí ag de dhíth orthu craobhacha ar fud na hÉireann chun freastal ar an riachtanas i leith measúnú agus cóireáil áitiúil. Chomhlíon na hoibrithe deonacha seo róil chrua mar lucht tacaíochta agus lucht bailithe airgid. Thug siad an spreagadh don fhás suntasach de chuid Enable Ireland. Tá comhpháirtíochtaí le teaghlaigh tar éis fás ina gcaidrimh oibre agus soláthraíonn siad creatlach fíor-thábhachtach chun seirbhísí a phleanáil, a mhaoiniú agus a sheachadadh.

Faoi na 1980aidí bhí straitéis bailithe airgid nuálach bunaithe ag Enable Ireland. Bunaíodh sraith siopaí miondíola brabúsacha chun cabhrú le costais riartha agus chun ciste caipitiúil a chur le chéile agus chun fóirdheontais an Stáit a mhéadú. Tá na brabúis ginte tar éis cur le cumas Enable Ireland oibriú i gcomhpháirtíocht leis an Stát i bhfairsingiú seirbhísí agus áiseanna.

Tá seirbhísí tacaíochta le haghaidh leanaí, daoine fásta agus teaghlaigh á soláthar anois ar shainordú follasach an Stáit, go háirithe ó Fheidhmeannacht na Seirbhíse Sláinte agus roinnt ranna rialtais.

# AGUISÍN 4: PRÓISEAS COMHAIRLIÚCHÁIN

Ag Spreagadh  
Cuimsitheacht  
Ag Cumasú  
Neamhspleáchas

## Comhthéacs

Bhí próiseas comhairliúcháin cuimsitheach i gceist i bhforbairt Phlean Straitéiseach 2009–2011 nua, ag úsáid cur chuige comhoibritheach idir baill foirne, úsáideoirí seirbhíse agus teaghlaigh.

Bunaíodh meitheal oibre náisiúnta in Eanáir 2008 chun críche dearcaí geallsealbhóirí a ionchorprú i bhforbairt an Phlean Straitéisigh 2009–2011. Bhí ionadú leathan de chuid Enable Ireland cuimsithe sa mheitheal oibre, le haird ar lonnaíocht gheografach, disciplín ghairmiúil, foirne réigiúnacha/áitiúla agus réimse saineolais. D'fhorbair an meitheal próiseas comhairliúcháin fairsing ag úsáid idir cheistneoirí náisiúnta agus ghrúpaí fócais.

Bhí ionchur sna ceistneoirí agus sna grúpaí fócais ó na grúpaí geallsealbhóra seo a leanas:

- Tuismitheoirí/Caomhnóirí de chuid leanaí 0-18 bliain d'aois
- Leanaí 12-18 bliain d'aois
- Úsáideoirí seirbhíse aosacha
- Tuismitheoirí/Cúramóirí na n-úsáideoirí seirbhíse aosacha
- Foireann Oibre

## Príomh-Thorthaí Comhairliúcháin

- D'iarr an ceistneoir náisiúnta ar gheallsealbhóirí dréacht-torthaí agus tosaíochtaí a rangú le haghaidh Seirbhísí Leanaí, Aosacha agus Corparáideacha do Phlean Straitéiseach 2009–2011. Chabhraigh anailís na gceistneoirí comhlánaithe chun príomhphointí a aithint agus chun cúnamh a thabhairt i bhformáid na ngrúpaí fócais.
- Cuireadh 4275 ceistneoir sa phost chuig úsáideoirí seirbhíse agus baill foirne, fuarthas 1236 ar ais, ag léiriú ráta freagartha ceistneora iomlán de 28.9%.
- Sa dara céim den phróiseas comhairliúcháin bhí grúpaí fócais agus chabhraigh sé chun aiseolas níos doimhne a fháil agus téamaí agus tosaíochtaí atá ag teacht chun cinn a aithint don Phlean Straitéiseach 2009–2011. Sholáthar an grúpa fócais iarteachtach Seirbhísí Leanaí, Aosacha agus Corparáideacha le pictiúr cuimsitheach de thuairimí na ngeallsealbhóirí, i leith Phlean Straitéiseach 2009-2011 a fhorbairt agus tús áite a thabhairt dó.
- Bhí 12 Grúpa Fócas ann – lena n-áirítear baill foirne, úsáideoirí seirbhíse aosacha agus leanaí a bhfaigheann rochtain ar ár gcuid seirbhísí agus trasghearradh dá tuismitheoirí agus dá gcúramóirí.

# AGUISÍN 5: GLUAIS NA dTÉARMAÍ

## Teicneolaíocht Chúnta

Aon mhír nó píosa trealaimh a fheabhsaíonn cumais daoine faoi mhíchumas saol neamhspleách a bheith acu.

## Cairt na Leanáí

Is treoir í Cairt na Leanáí ar cháilíocht ár seachadadh seirbhíse d'úsáideoirí seirbhíse.

## Rialachas Corparáideach

An tsraith próiseas, nósanna, polasaithe, dlíthe a mbíonn éifeacht acu ar an mbealach a ndéantar corparáid a stiúradh, a riaradh nó a rialú.

## Idirghabháil Luath

An próiseas chun tacaíocht speisialaithe a sholáthar do leanáí agus do pháistí óga a bhfuil moill forbartha orthu nó atá faoi mhíchumas, dá dteaghlach agus dá bpobail chun forbairt agus cuimsiú an pháiste a chur chun cinn.

## Múnla Sármhaitheasa EFQM

Creatlach a thugann tacaíocht don chuardach le haghaidh feabhais trí aithint gur próiseas leanúnach atá ann. Cabhraíonn sé le spriocanna na heagraíochta a aithint agus tugann sé treoir maidir le bealaí chun iad a bhaint amach.

## Acht EPSEN 2004

Cuireann sé reachtaíocht ar fáil le haghaidh soláthar pleananna oideachais do dhaltaí le riachtanais speisialta oideachais (SEN). Faoin Acht, gheobhaidh páistí le SEN oideachas “i dtimpeallacht chuimsitheach le páistí nach bhfuil SEN acu”, mura mbíonn sé seo comhsheasmhach an leas is fearr don pháiste, nó le soláthar éifeachtach do na páistí eile.

## HIQA

### (An tÚdarás um Fhaisnéis agus Cáilíocht Sláinte)

Bunaithe i mí Bealtaine 2007 mar chuid de chlár leasaithe sláinte an rialtais, is údarás neamhspleách é an HIQA, ag tuairisciú don Aire Sláinte. Is í an aidhm atá aige ná cáilíocht, sábháilteacht agus freagracht a chur chun cinn chomh maith le húsáid is fearr na n-acmhainní i seirbhísí cúraim sóisialta agus sláinte.

## Idirdhisciplíneach

Múnla d'oibriú foirne a sholáthraíonn struchtúr foirmiúil d'idirghníomhaíocht agus cumarsáid i measc ball foirne agus a thugann spreagadh dóibh chun eolas a roinnt. Déantar measúnú ar leith ar úsáideoirí seirbhíse de réir disciplín agus tá gach ball foirne freagrach as ucht spriocanna a fhorbairt a bhaineann lena ndisciplín gairmiúil chomh maith le cur leis an gcomhphlean seirbhíse. Bíonn tuismitheoirí agus baill teaghlach mar chuid den fhoireann de ghnáth.

## Oifigeach (Oifigigh) Sláinte Áitiúil (LHO)

An pointe iontrála le haghaidh seirbhísí sóisialta pobail, sláinte agus pearsanta. Toisc go sholáthraíonn Enable Ireland seirbhísí do leanáí agus do theaghlach agus d'úsáideoirí seirbhíse aosacha, forordaithe ag Comhaontuithe Seirbhíse (SLA) áitiúla leis an FSS, oibreimid i gcomhpháirtíocht leis na LHOanna sna pobail ina n-oibrímid. Is féidir le gach limistéar de chuid Enable Ireland a bheith faoi LHO amháin nó níos mó.

## Ildisciplíneach

Múnla d'obair foirne ina mbíonn baill de dhisciplíní éagsúla ag measúnú nó ag obair le húsáideoirí seirbhíse go neamhspleách agus ansin roinneann siad eolas le chéile.

## **Múnla Seirbhíse an Chúntóra Pearsanta**

Cuirtear ar chumas duine faoi mhíchumas a rogha saoil a chaitheamh trí thacaíocht a sholáthar chun tascanna a chur i gcrích nach bhféadfaí a dhéanamh go neamhspleách i gcomhar lena gcuid riachtanais nó mianta. Cuimsítear sa mhúnla seo, conradh comhaontaithe á leagadh amach ag an úsáideoir seirbhíse agus Enable Ireland a imlíníonn róil agus freagrachtaí don dá thaobh agus an tseirbhís atá le soláthar.

## **Duine-Láraithe**

Cinntíonn sé seo go mbíonn riachtanais, roghanna agus torthaí a chuir na húsáideoirí seirbhíse aonair in iúl mar chuid lárnach de sheachadadh, pleanáil agus measúnú na seirbhíse.

## **Pleanáil Duine-Láraithe**

Córas ina mbíonn an t-úsáideoir seirbhíse mar chuid lárnach i dtreorú a sheirbhíse nó a seirbhíse féin. Tugann an próiseas na daoine tábhachtacha i saol an úsáideora le chéile, daoine a chabhraíonn leis nó léi fíis don todhchaí a léiriú, spriocanna a leagan amach agus pleananna réadúla don saol a chur i bhfeidhm.

## **Bainistíocht Iompar an Choirp**

Is cur chuige pleanáilte é clár Bainistíochta Iompar an Choirp a chuimsíonn gach gníomhaíocht a bhíonn tionchar acu ar iompar coirp agus ar fheidhm an duine. Baintear é seo amach trí thacaíocht a thabhairt don chorp i staid dhíreach agus chompondach de ló is d'óiche araon d'fhonn folláine, neamhspleáchas agus rannpháirtíocht i saol laethúil an duine a fheabhsú.

Saincheaptar cláir go sonracha agus d'fhéadfadh an méid seo a bheith san áireamh: suíocháin speisialta, tacaíocht san oíche, tacaíochtaí seasaimh,

idirghabhálacha liachta agus máinliachta, ortótaic, aclaíocht ghníomhach agus seisiúin teiripe aonair.

## **Comhaontú Seirbhíse**

Conradh idir Enable Ireland agus an F.S.S. Sonraíonn an conradh seo go mionchruinn, an leibhéal seirbhíse le seachadadh le linn a théarma.

## **Úsáideoir Seirbhíse**

Duine aonair, tuismitheoir, caomhnóir nó ball teaghlaigh a fhaigheann seirbhísí ó Enable Ireland.

## **Geallsealbhóir**

Duine nó grúpa le leas, baint nó infheistíocht in Enable Ireland; mar shampla, úsáideoirí seirbhíse, baill foirne, tuismitheoirí, oibrithe deonacha, maoinitheoirí agus deontóirí.

## **Tras-dhisciplíneach**

Foireann a thrasnaíonn teorainneacha disciplíneacha ionas go mhúineann agus go bhfoghlaimíonn gach ball foirne an téarmaíocht bhunúsach agus nósanna imeachta idirghabhála ó na disciplíní eile atá ar an bhfoireann. Bíonn tuismitheoirí agus teaghlaigh i gcónaí mar bhaill iomlána den fhoireann, agus in a lán cásanna bíonn ról lárnach acu. Déanann an fhoireann cómheasúnú ar an duine agus leagann siad plean seirbhíse comhtháthaithe amach. Bíonn ball foirne amháin ainmnithe chun an plean ar fad a chur i gcrích leis an duine aonair agus a t(h)eaghlach.

**Ag Spreagadh  
Cuimsitheacht  
Ag Cumasú  
Neamhspleáchas**

## BUÍOCHAIS

Tá Plean Straitéiseach 2009–2011 Enable Ireland Ag Spreagadh Cuimsitheacht – Ag Cumasú Neamhspleáchas ann mar thoradh ar shaothar dhian agus tiomantas na ngeallsealbhóirí a mbíonn baint acu le gach coiste agus fo-ghrúpa. Ní bheadh sé indéanta gan na húsáideoirí seirbhíse, tuismitheoirí, agus baill foirne a chuir an t-am isteach chun páirt a ghlacadh sa phróiseas comhairliúcháin trí aiseolas ceistneora nó baint le grúpaí fócais.

*Gníomhaíocht  
ar Mhíchumas*

Action on Disability

# Enable Ireland

### Head Office

32F Rosemount Park Drive  
Rosemount Business Park  
Ballycoolin Road,  
Dublin 11, Ireland

Telephone 353 (0) 1 872 7155

Fax 353 (0) 1 866 5222

Email [info@enableireland.ie](mailto:info@enableireland.ie)

Charity No: 4908